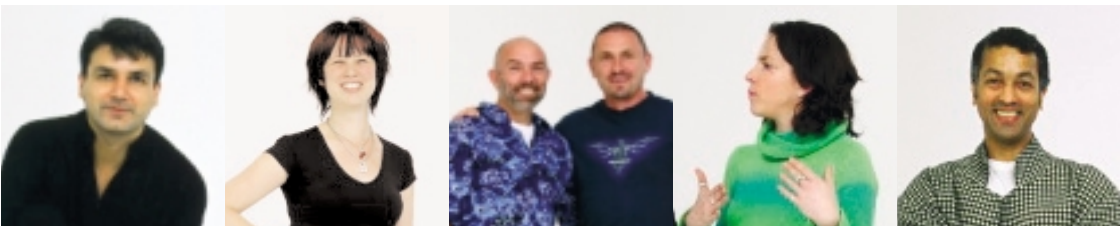




Stonewall
C Y M R U



O'r tu allan i'r tu mewn

Sut y gall gwasanaethau tai
gwrdd ag anghenion pobl
lesbiaidd, hoyw a deurywiol

Mae Stonewall Cymru a Triongl Cymru wedi rheoli prosiect ymchwil a ariannwyd gan Lywodraeth Cynulliad Cymru, a ystyriodd pa mor dda y mae gwasanaethau a darparwyr tai yn ymateb i anghenion eu cleientiaid lesbiaidd, hoyw a deurywiol (LHD), a'r ffordd y gall homoffobia arwain at argyfwng tai.

Mae adroddiad llawn o'r ymchwil, o dan y teitl *Anghenion tai pobl lesbiaidd, hoyw a deurywiol yng Nghymru*, a chrynodeb gweithredol ar gael oddi wrth Triongl Cymru.

Dyma grynodeb o anghenion gwasanaeth LHD a'r modd y gallwch addasu eich gwasanaethau i'w cyfarfod.

Unman i fynd

Cadarnhaodd ymchwil yng Nghymru y gall bobl lesbiaidd, hoyw a deurywiol (LHD) ganfod eu bod mewn perygl, yn ddigartref neu mewn argyfwng tai oherwydd:

- ★ Ledled pob daliadaeth, profiad oedolion o gam-drin homoffobaidd ar lafar neu gorfforol yw ei fod yn cynyddu, ac nad oes rhwystr effeithiol. Yr unig ffordd allan yw symud i ffwrdd;
- ★ Wrth 'ddod allan' gall pobl ifanc gael eu taflu allan o gartref y teulu neu gall y berthynas gyda'r rhieni ddirywio mewn ffyrdd eraill;
- ★ Gallant ddod yn darged am gamdriniaeth neu ymosodiad gan aelodau o'r teulu;
- ★ Gallant brofi camwahaniaethu wrth gyrraedd at wasanaethau tai a chefnogaeth, oddi wrth ddefnyddwyr eraill a/neu staff.

Ceisiodd rhai pobl ifanc a 'ddaeth allan', ac yn dilyn hynny a gafodd eu 'taflu allan' gan rieni, gael cymorth oddi wrth adrannau tai awdurdodau lleol neu gymdeithasau tai.

Yn y cyfweiliad a ddilynodd, a oedd yn aml yn digwydd mewn swyddfa gyhoeddus, roeddent yn ofni datgelu'r rheswm y tu ôl i ddirywiad y berthynas deuluol. Nid oeddent yn hyderus i ofyn am y gwasanaeth oedd ei angen – sef i gael eu cartrefu yn rhywle sydd yn gwrthod goddef agweddau na chamdriniaeth homoffobaidd.

Os nad oeddent yn medru esbonio'r rhesymau dros eu hanghenion tai, roedd perygl i ddarparwyr tai ddweud wrth bobl LHD eu bod wedi 'gwneud eu hunain yn ddigartref yn fwriadol'. Rhwystrwyd rhag cyrraedd at y gwasanaethau.

Canfu'r ymchwil bod oedolion ym mhob deiliadaeth wedi profi argyfwng tai pan dargedwyd camdriniaeth homoffobaidd tuag atynt oddi wrth gymdogion neu ieuenctid o'r tu fewn i'r gymuned agosaf. Mewn nifer o achosion roedd yr aflonyddu yn effeithio ar bob agwedd o'u bywyd - addysg, swyddi, teulu a pherthynas, ac iechyd emosiynol.

Anaml y deliwyd yn effeithiol gyda'r rhai a oedd yn gyfrifol am y gamdriniaeth. Teimlai pobl LHD mai'r unig beth yr oedd yn bosibl iddynt ei wneud oedd symud tŷ. Nid yw'r weithred eithafol hon yn ddymunol nac yn bosibl ar gyfer pob perchennog tŷ, tenant, myfyriwr, neu berson sy'n cyd-letya.

Canfu'r ymchwil nad oedd darparwyr gwasanaethau yng Nghymru fel rheol yn estyn tuag at y cymunedau LHD er mwyn dweud wrthynt sut y gall eu gwasanaethau gyflawni eu hanghenion. Yn sicr, dylid cael agwedd aml-asiantaethol wedi'i gyd-lynu tuag at amddiffyn rhag ymosodiadau homoffobaidd yn ein cymunedau.

Ble fedrant fynd? Sut all eich gwasanaeth eu gwasanaethu?

O'r tu allan i'r tu mewn

‘Nid oes angen i ni wybod hynny’

Yn aml, dywedodd cynrychiolwyr o gymdeithasau tai, landlordiaid cymdeithasol cofrestredig ac awdurdodau lleol wrth yr ymchwilwyr bod eu gwasanaeth ar gyfer pob un, ‘nid ydym yn camwahaniaethu’ meddent. Weithiau, os fyddai pobl LHD yn datgelu eu cyfeiriadedd rhywiol wrth esbonio’r broblem, byddai darparwyr gwasanaethau yn ateb; ‘ond nid oes angen i ni wybod hynny - rydym yn trin pawb yr un fath’. Ond fel eich rhyw, neu anabledd, neu ethnigrwydd neu oed neu grefydd, gall cyfeiriadedd rhywiol fod yn berthnasol i’r gwasanaeth yr ydych ei angen.

Fel defnyddwyr gwasanaethau rydym oll yn gwybod mai’r person cyntaf yr ydym yn cwrdd ag ef, porthor yn aml, sy’n dylanwadu ar ein hargraffiadau o’r gwasanaeth yn gyfan. Rhaid i bobl lesbiaidd, hoyw a deurywiol asesu bob person newydd er mwyn penderfynu a p’run ai ymddiried ynddynt drwy ddatgelu yn llawn yr amgylchiadau sy’n berthnasol i’w anghenion. Byddant yn penderfynu, ym mhob cyfarfyddiad newydd gyda staff, a ydynt yn teimlo’n ddiogel i ‘ddod allan’ a dweud y stori’n llawn - heb wybod pa ymateb y byddant yn ei dderbyn.

Rhaid i ddarparwyr gwasanaeth gymryd achosion argyfwng tai o ddifrif pan all cyfeiriadedd rhywiol cleient fod yn berthnasol i’r newid yn ei amgylchiadau ac effeithio ar sut, beth a ble mae gwasanaethau tai a chefnogaeth yn cael eu cyfeirio, er enghraifft polisïau dosbarthu sensitif, darpariaeth cefnogaeth cymheiriaid lleol neu ddarparu amgylchedd lle y medrant roi’r stori lawn os dymunant.

Yn yr ymchwil, clywsom hefyd gan ddarparwyr gwasanaethau tai a oedd eisoes yn dechrau ystyried sut y medrai cyfeiriadedd rhywiol fod yn berthnasol i grwpiau eu clientiaid neu ddefnyddwyr gwasanaeth, a sut y gall polisïau a gweithredoedd newid er mwyn cyflawni anghenion gwirioneddol darparu gwasanaeth.

Roedd darparwyr gwasanaeth am wybod mwy am wneud newidiadau.

Atebion Syml

- ★ Sicrhau bod polisïau, dulliau gweithredu a chanlyniadau darpariaeth gwasanaeth yn cael eu harchwilio er mwyn cydymffurfio gyda deddfwriaeth tai a chanllawiau Llywodraeth y Cynulliad, a newidiadau deddfwriaethol mewn partneriaethau sifil, cyflogaeth, a nwyddau a gwasanaethau
- ★ Hyfforddi eich staff o ddeall anghenion darpariaeth gwasanaeth LHD a sut i’w wynebu
- ★ Sicrhau bod cymunedau lesbiaidd, hoyw a deurywiol yn eich ardal yn gwybod bod eich gwasanaeth ar eu cyfer hwy
- ★ Gosod posterï mewn ardaloedd cyhoeddus
- ★ Trefnu grwpiau ffocws ymchwil yn lleol – mae’n debygol bod gennych ddefnyddwyr LHD ond nad oes unrhyw un wedi gofyn iddynt hyd yma am eu gweledigaeth am y gwasanaeth a sut y gellid ei wella
- ★ Cynnal grŵp ffocws ar gyfer eich staff LHD – bydd ganddynt syniadau ar sut i estyn a gwella eich gwasanaethau
- ★ Gwneud cysylltiadau a sicrhau cyfeiriadau at ddarparwyr gwasanaeth LHD arbenigol
- ★ Gyda’r wybodaeth newydd hon – gallwch greu polisi ar gyfeiriadedd rhywiol ar gyfer staff a defnyddwyr/cwsmeriaid/clientiaid. Hyrwyddwch yn eang ac ymrwymwch i daclo homoffobia ledled y sefydliad
- ★ Bydd angen cynnwys polisi dosbarthu sensitif fel y byddwch yn gwybod y bydd landlordiaid, rheolwyr a thenantiaid eraill yn croesawu pobl lesbiaidd, hoyw a deurywiol, a heriwch homoffobia/heterorywiaeth yn gyflym
- ★ Sicrhau cydymffurfiaeth gytundebol gyda’ch polisi ar gyfeiriadedd rhywiol
- ★ Monitro er mwyn darganfod os ydych wedi llwyddo, nid yn unig er mwyn gweld os oes gennych ddefnyddwyr LHD. Mae’n debygol fod gennych, a bydd mwy yn cael eu hannog i ddod os ydynt yn clywed eich bod wedi cymryd y camau hyn.

Mae'r daflen hon yn defnyddio ymchwil a wnaed ar ran Llywodraeth y Cynulliad rhwng 2003 - 2005, a reolwyd gan grŵp llywio yn cynnwys Triangl Cymru a Stonewall Cymru. Mae adroddiadau a chrynodebau gweithredol o'r adroddiad llawn, o dan y teitl *Anghenion Tai Pobl Lesbiaidd, Hoyw a Deurywiol yng Nghymru* (2005) ar gael oddi wrth Triangl Cymru.

Darllen pellach:

- ★ Cull, M., Platzer, H. a Balloch, S. (2006) *Out On My Own: Understanding the Experiences and Needs of Homeless Lesbian, Gay, Bisexual and Transgender Youth*, Prifysgol Brighton, Canolfan Ymchwil Polisi Iechyd a Chymdeithasol
- ★ Gold, D. (2005) *Sexual exclusion: issues and best practice in lesbian, gay and bisexual housing and homelessness*. Shelter
- ★ O'Connor, W. a Molloy, D. (2001) *Hidden in Plain Sight': Homelessness amongst Lesbian and Gay Youth*. National Centre for Social Research.

Cysylltiadau gwasanaethau tai / cefnogaeth LHD yng Nghymru:

★ Tai

Triangl Cymru 0808 8010306

Cyngor a chefnogaeth tai ar gyfer pobl LHDT o bob oed, ledled Cymru

★ Adnoddau ieuentid LHDT

SYGNET 01792 477540 Grŵp ieuentid yn Abertawe

W.A.T.S 07789 371564 Grŵp ieuentid yng Nghaerffili

VIVA LGB Service 01745 351293 Grŵp ieuentid yn Rhyl

★ Camdriniaeth yn y Cartref

Prosiect Dyn 02920 226622

ar gyfer dynion sydd wedi profi camdriniaeth yn y cartref

Uned Diogelwch Menywod 02920 222022

Ar gyfer menywod sydd wedi profi camdriniaeth yn y cartref

★ Uned Cefnogaeth Lleiafrifoedd Heddlu De Cymru

0800 587 8973

neu gofynnwch am Swyddog Amrywiaeth eich heddlu lleol

Gweler adran 'Traws Cambria' gwefan **Stonewall Cymru** ar gyfer rhestrau LHD llawn fesul rhanbarth **www.stonewallcymru.org.uk**
Stonewall Cymru 02920 237744